

北海道倶楽部  
毎月1回1日発行 定価80円  
公益社団法人北海道倶楽部  
〒100-0014 東京都千代田区永田町  
2-17-17 北海道東京事務所1階  
TEL 03-3581-4021 FAX 03-3581-4022  
E-mail hkkd-clb@soleil.ocn.ne.jp  
http://www.hokkaido-c.or.jp/

We Love Hokkaido

# 北海道

北海道情報紙 知らないこと  
いっぱい!!

# "NOW"

KITAKARA



## 領土返還求め銀座でアピール行進

### 川村会長ら倶楽部から7人参加



出発を前に集合した川村会長ら倶楽部からの参加者

根室市、根室管内別海町など1市4町でつくる北方領土隣接地域振興対策根室管内市町連絡協議会(北隣協)の主催。北海道倶楽部から川村隆会長ら7人が参加した。12月1日、恒例の「北方領土返還要求中央アピール行進」が、東京・銀座などで行われた。参加した地元市町をはじめ全国の返還運動関係者約500人が、「北方領土を返せ」と道行く市民に訴えた。



行進する倶楽部のメンバー(千代田区内幸町で)

## 謹賀新年

2025年元旦  
北海道倶楽部

国立社会保障・人口問題研究所(社人研)が発表した都道府県別の世帯数の将来推計によると、世帯主が65歳以上の高齢世帯のうち、1人暮らしの割合が、道内では2050年、46.2%に達することが、明らかになった。全国的に見ても高齢者の1人暮らしは45.1%に上るといわれる。背景には現役世代の未婚率の上昇、東京圏52.5%と大阪府(50.2%)は半数を超えている。道内では20年の24.7万世帯から50年には18.4%減の202万世帯に。全国では5571万世帯から、50年には5261万世帯に減ると推計だ。

## 高齢者世帯道内は46%が独居 全国では一人暮らし45%に 社人研2050年推計

は20年の24.7万世帯から50年には18.4%減の202万世帯に。全国では5571万世帯から、50年には5261万世帯に減ると推計だ。

明けましておめでとうございます。昨年は地震、大雨・洪水、酷暑など自然災害に苦しめられた一年でした。今年はどうか穏やかな年にしていただき、と神様にお祈りする気持ちです。



## 新しい年を迎えて 創設100周年に向け倶楽部の活性化を

### 北海道倶楽部理事長 大久保尚武

年に新渡戸稲造さん達によって創設され、戦争でしばらく休眠した後、あらためて昭和23年に再出発したと聞いています。会設立の趣旨は大きく分けて、①東京近辺に住む北海道人同士の親睦を深め、②故郷北海道の開発・発展にならなかの奇与をする、ということでしょう。

もう一つの北海道に超先進技術開発の基地を造ってほしいというところ、具体的にはいま建設中の「ラピダス」を中核とした、シリコンバレーに匹敵する「北海道バレー」(ラピダスの小池社長の造語)の建設です。「革新的な一次産業」と「北海道バレー」の建設のこの二つの夢をわれわれは応援していきたいのです。

### 2025年度予算 1379万円に 理事会で承認

北海道倶楽部は12月19日、理事会、評議員会の合同会議を開き、写真2025年度予算(1379万円)、同事業計画などを決めた。

### ふるさとの本ご案内 北海道新聞社

言葉の現在地 2017-2024  
関口裕士(北海道新聞編集委員)著  
四六判 368頁 定価1980円  
「戦争を戦争と 思わなくなるために いよいよ明日戦争がはじまる」「血を流すことを貢献と考える普通の国よりは、知を生み出すことを誇る特殊な国に生きたい」——忘れてはいけないいつかの言葉たちが照らし出す私たちの現在地。

今すぐ行きたい!  
北海道のサウナ  
北海道新聞社 編  
四六判 176頁 定価1980円  
最高のととのいをもとめて、北海道各地の魅力あふれるサウナ 250軒が大集合!“ピギナー”から“サウナー”まで、心も体も癒される人気施設豊富な写真とサウナ愛たっぷりの文章で紹介。

新入会員  
正会員  
山口 貢氏(株式会社神戸製鋼所 特任顧問) 札幌市出身



# 北洋銀、広告事業に本格参入

北洋銀行(北海道倶楽部会員)は、「広告事業に参入した」と発表した。2021年の法改正で、広告やデータ分析などへの参入が認められたことを受け、踏み切った。金融業務で得た顧客情報を基に、年齢や性別などでターゲットを絞り、電子メールで商品情報を届けるなど、効率的な広告戦略を目指す。

## 道内金融機関で初のケース

金融機関は本業以外の収入に、メールや郵送で直接売込事業を禁じられていたが、法改正で可能になった。所有歴に応じ、補修や買い替えも勧められるという具合だ。

このほか、店頭で設置した電子看板やスマートフォンアプリへの広告掲載も行う。約25万人が利用する「北洋銀行アプリ」の一部ページにも、広告欄を設けるとしている。

## 苦小牧市長に新人金沢氏 経済界中心に幅広い支持

銀行は口座開設時、顧客の住所、年齢などの情報をはじめ、ローン契約などでさまざまな情報を蓄積している。北洋銀のサービスでは、広告主が商品が必要とする人に渡すことはないとしている。

前市長の辞職に伴う苦小牧市長選は12月8日、投票日。無所属新人で元苦小牧市議の金沢俊氏(50)率38.70%。自民党苦小牧支部、公明党苦小牧支部が、務めた岩倉博文前市長から、後継指名されたことをめぐり、金沢氏を擁護する声もあつた。

## 令和7年年頭所感



新年明けましておめでとうございます。昨年を振り返りますと、能登半島地震をはじめ、道内農場で高病原性鳥インフルエンザが発生し、物価高騰の影響が長期化するなど、道民の皆様への命と暮らしを守る思いを一層強くする年となりました。

こうした中、本道のさらなる飛躍に向けた歩みが着実に進みましました。次世代半導体製造拠点の整備が進むとともに、北海道・札幌「GX金融資産運用特区」が国に認められ、国内外から北海道が一層注目されようとしています。

## 北海道知事 鈴木 直道

鈴木 直道

準備を回復しつつあることや、全国最多1000人以上の地域おこし協力隊の活動、アンテナショップ「どさんこプラザ」の過去最高売上など、様々な分野で輝きを感じられたと思っています。

新しい年は、皆様の暮らしを守り、豊かな未来を築いていくため、大きな一歩を踏み出す年にしたいと考えています。防災体制の確立など命と暮らしを守る取組を最優先としながら、産業振興により地域経済を活性化し、さらには、我が国

## ラピダスの消費効果 1400億円に

千歳市試算

千歳市は次世代半導体品販売額の5%に相当するの量を目標とするラピダスの消費効果は、市内への消費効果が2040年までの累計で少なくとも1400億円に上ると試算をまとめた。市の経済規模を示す年間商

品販売額の5%に相当する見込みで、市は「将来ビジョン」に盛り込む方針だ。市内への転居や出張で訪れる人の食費や飲食、家族の転入は40年までに約10万2000人になると推計。ラピダスや装置メーカー、関連企業の社員や家族の転入は40年までに7800人増に。JR千歳駅周辺など中心部は36年に2万6000人と、現在より11%増えると予測している。

## ビートから航空燃料を 日本甜菜製糖が神戸大と本腰

日本甜菜製糖(東京、北)にある同社の総合研究所。北海道倶楽部会員)が、2023年7月から神戸大トから砂糖を作る際に出る副産物「糖蜜」で「油脂酵母」を培養する研究に取り組んでいる。

製造する研究に本腰を入れている。植物由来のSAFは、脱炭素につながるとして期待され、将来的には事業化したい考えだ。国内でSAFを生産するのは北海道だけ、ビートの付加価値を高め、作付面積を維持する狙いもあるという。



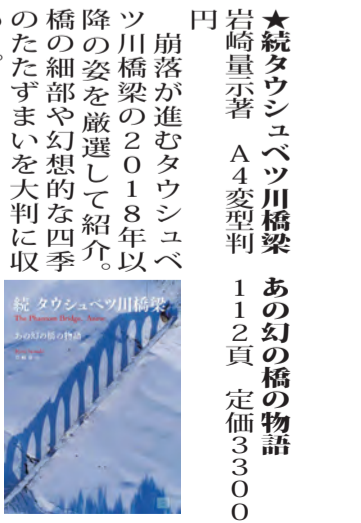
一方、同社は22、24年、東大と共同で、糖蜜で藻類を培養し、藻類由来のSAFを作る研究も手掛けている。今夜の街・ススキノで朝から夕方までの新たな需要を掘り起している。

日本甜菜製糖が取り組んでいる研究(北海道新聞社提供) 同社の糖蜜

## 北海道新聞社の本

★北海道でいちばん大切にしたい会社

★統々ウシユベツ川橋梁 ああ幻の橋の物語 岩崎量示著 A4変型判 112頁 定価3300円



## 「ココノススキノ」開業1年 1100万人来客

札幌の歓楽街、ススキノ(札幌・中央区)の入口にある商業施設「ココノススキノ」が、開業から1年を迎えた。運営する東急不動産(東京)によると、1年間の来場者数は1100万人に上る見込みで、順調な集客力を見せた。



同社の糖蜜



ニトリ

# 「小樽芸術村」将来は10館体制へ

## 似鳥昭雄会長が方針表明

### 5館目は5月開業予定

似鳥文化財団(小樽)を運営する、家具・インテリア製造小売り最大手ニトリホールディングス(HD、北海道倶楽部会員)の似鳥昭雄会長は、「小樽芸術村」の美術館について、将来的に10館体制にする方針を明らかにした。時期は明示しなかったものの、「(美術館を)10館までつくりたい」と意欲を見せた。

また、整備中の5館目となる施設は、今年5月に開業を予定していることも、表明した。

小樽芸術村には現在4つの施設があり、5館目は浮世絵を展示する。鉄骨4階建て延べ床面積1500平方メートル。回転ずし店が入っていた小樽市港町の建物で、ニトリHD事業会社「ニトリ(札幌)」が昨年6月に取得、改装を進めてきた。

ニトリは約1600点の浮世絵を所有、葛飾北斎や歌川広重、東洲斎写楽らの浮世絵を展示する予定だ。展示作品は定期的に入れ替える。

これとは別に、ニトリが保有する約30台のクラシックカーの展示施設を整備する計画もあるという。

ニトリHDは2010

### さっぽろテレビ塔有形文化財に 釧路市の本行寺も



札幌のランドマーク「さっぽろテレビ塔」に親しまれてきたことが評価され、有形文化財に指定された。道内からは同時中央区、写真IIが昨年11月に、釧路市の「本行寺」本堂、旧納骨堂も選ばれた。国の有形文化財に選ばれた。長年、市民や観光客の国の文化財審議会が今

さっぽろテレビ塔は高さ144.4メートル。耐震構造学者で東京タワーも設計した内藤多伸が設計し、1957年、テレビ電波の発信塔として建設された。

地上90メートルの展望台からは、札幌の春夏秋冬の表情や夜景を楽しめるため、観光客からの人気を集める。運営するさっぽろテレビ塔は、建設費約10億円で、2026年度から2027年度に建設予定だ。

### 道、宿泊税を導入へ 知事 方針を表明

2026年度から 鈴木直道・北海道知事 同僚手続や1年間の周知期間を経て、26年4月の導入を目指す考えだ。

2026年4月から全道の市町村で始める方針を正式に表明した。年間45億円の徴収を見込んでおり、観光振興策に充てる。

道は、新しい税の議論を進めることが重要」と条例策定に強い意欲を示した。

道内の市町村は、観光振興策の導入に賛同している。札幌市は、観光客の増加に伴って、観光振興策の導入に賛同している。

## エア・ウォーター産学連携拠点を札幌に

### 新産業の創出狙う

産業界大手のエア・ウォーター(大阪、北海道倶楽部会員)が、昨年暮れ、札幌市内に産学連携の拠点ビル「エア・ウォーターの森」をオープンした。道内の産・官・学が協力し、新しい産業を作り出すのが狙いだ。

新ビルは札幌・中央区の約した大学や企業だけが使え、JR桑園駅近くにお目見えする2、3階のフロアには、通常のオフィスのほか、食品加工の試験が行える実験室(ラボ)や会議室を備える。柱に道産のカラマツ材を使った4階建てで、1階には道産食材を扱う一般レストランも。契約している。



道産カラマツ材を用いた「エア・ウォーターの森」(北海道新聞社提供)

フロア内には利用者同士が自由に話し合えるスペースを複数つくり、組織の垣根を超えた連携を目指す。総工費は約50億円。すでに

新規事業担当のエア・ウォーターの社員も駐在する。新事業の創出を支援する。総工費は約50億円。すでに

に帯広畜産大、北見工大、小樽商科大を運営する北海道国立大学機構や室蘭工大が、同ビル内に常設の拠点設置を決めており、順調な滑り出した。

同社は、カーボンニュートラル(温室効果ガスの排出量実質ゼロ)や食の分野で「北海道は最もポテンシャルが高い」と指摘、道内が新事業創出の先進地になると予想している。

豊田喜久夫会長は同ビルについて、「道内の企業や大学、自治体と交流を深めながら、地域課題の解決に役立つ新ビジネスを生み出すハブ(中核)」と構想を語った。

### 「北口榛花の日」制定を 今津旭川市長が提唱

旭川市の今津寛介市長が、パリ五輪陸上女子やり投げで金メダルを獲得した、同市出身の北口榛花選手(JAL)の活躍をたたえ、「北口榛花の日」の制定を提唱している。

今津市長は北口選手が旭川東校時代に練習した花咲スポーツ公園陸上競技場を「北口榛花記念陸上競技場」とすることを、記念モノメントの設置も想定。「できる範囲で実現していきたい」と意欲を見せた。

昨年12月3日、東京都内で開かれたスポーツニッポンフォーラムの表彰式に出席した際、このアイデアを披露した。金

乾杯をもっとおいしく。 SAPPORO

完璧な生ビールを。

SAPPORO 大人の生ビール 黒ラベル

ストップ! 20歳未満飲酒・飲酒運転。妊娠中や授乳期の飲酒はやめましょう。お酒は楽しく適量で。のんだあとはリサイクル。 www.sapporobeer.jp サッポロビール株式会社

北斗声 ▼明けましておめでとございます。皆さまのご健康、ご活躍を祈ります。今年も独断と偏見の「北斗声」をご愛読いただければ幸いです。

▼さて、月並みな言い方ではありますが、巳年の2025年は、激動と混乱の中でスタートを切りました。

▼少数与党の国内政治、社会を震撼とさせる「闇バイト」…。目を世界に転じれば、終わりの見えないロシアのウクライナ侵攻、ガザ地区やレバノンなど中東各地の紛争、ときりがありません。今月末には「ディール外交」の米トランプ政権が再登板の段取りです。

▼昨年暮れには一連の紛争に、韓国・尹大統領による「非常戒厳」の発動、シリアのアサド政権崩壊が加わりました。民主国家化、韓国の出来事はとりわけショックでした。関係改善が軌道に乗り始めた日韓関係はどうなるのでしょうか？まさに「一寸先は闇」です。

▼例年、年末年始は栃木県の実家に帰省します。庭から雪をかぶった男体山など日光連山がよく見えます。すぐそばを走る東北線の電車には、晴れ着姿の女性に乗っています。「こんな平和な光景はいつまで続くのか」―自問自答する年の初めです。

(北)



# 「日本の美しい景観と自然の魅力あふれるまち乙部町」

## 観光スポット

○乙部町  
乙部町は北海道南西部の日本海側に位置し、「館の岬(たてのさき)」や「鮪の岬(しびのさき)」などの特徴的な岬や緑結びの神様が宿るとされている「緑桂」など、自然の美しい景観が魅力のまちです。



○連理の木「緑桂」

山を楽しみたい方には「緑桂」がオススメ。樹齢500年を超える「緑桂」は2本の桂の木が枝で繋がって一体となっており、このような木は「連理の木(れんりのき)」と呼ばれ、縁結びの神様が宿るとされ、この木に触ると良縁に恵まれると地元では崇められています。2000年には林野庁が選定する「森の巨人たち百選」に選ばれ、2012年には全国訪ねてみたい神秘的な巨樹ランキングで2位になるなど、森林浴を楽しみながら散策したい方にオススメのスポットです。

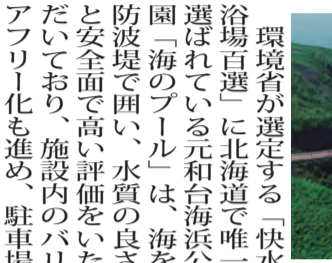
### ○滝瀬海岸「シラフラ」

SNS等で注目を集めている滝瀬海岸「シラフラ」は、海岸線に高さ20mほどの白い断崖が約500mも続き、異国情緒あふれる景観が広がっており、国内観光客だけでなく、インバウンドも多く訪れている映えスポットです。タイミングが良ければ夕陽に染まった姿も見ることができます。



作り出した東洋のグランドキャニオンとも呼ばれている「館の岬」は、海底へ交互に重なって堆積した地層が地殻変動により陸上に隆起し、整然とした断面を露出しています。また、北海道天然記念物に指定された、北海道自然100選にも選ばれている「鮪の岬」は、岬の形がマグロの背に似ていることや、独特の岩肌が見えることから、鮪の岬と呼ばれています。どちらも自然が作り出した迫力ある景観が広がっており、夕陽と合わせることで魅力的な美しい景観を楽しむことができます。

今年度に展望公園を整備し、休憩所には地域資源を活用した町の特産品を取り扱う自動販売機も設置され、美しい景観を見ながら特産品を楽しむことができます。



環境省が選定する「快水浴場百選」に北海道で唯一選ばれている元和台浜公園「海のプール」は、海を防波堤で囲い、水質の良さや安全面で高い評価をいただいております。施設内のバリアフリー化も進め、駐車場



○「生命の泉」  
湧き水が豊富な乙部町では、平成5年に発生した北海道南西沖地震の教訓から、災害時の貴重な給水施設として、町内5ヶ所に「生命の泉(いのちのいずみ)」を整備し、それぞれ水の種類が異なること、また、町内に源流かけ流しの温泉もあり、温泉宿や日帰り入浴施設を利用される方も多くいらっしゃいます。

### 乙部町へのアクセス

↑ 詳細はこちらから

※掲載されているイベント情報は諸事情により開催日程の変更、中止の可能性がございます。

## 市町村から

○元和台マリンフェスティバル  
毎年8月に元和台浜公園「海のプール」で開催、1チーム4人でイカダをこぎ「ダツタン漂流記」や親子で参加する「親子スイカ割り」、町の特産品等が当たる「景品券入り餅まき」など、家族や友達と楽しめるイベントを実施しています。小学生以下を対象とした「ウニ・ホタテの浅い所へウニ・ホタテを放流し、生きた海産物に触れてもらおう」という体験プログラムで、毎年多くの子どもたちが盛り上がるイベントです。

○産葉まつり  
毎年9月に開催しており、ふれあい通り(道道乙部漁港線)を歩行者天国にするので、炭火コーナーで自然に開かれながら食べるおとべの飲食店等によるおとべの恒例行事で、乙部漁港にやぐらを設置し、漁火(いさりび)と山車(だし)の電飾が、夜の乙部漁港を明るく照らし出す中、やぐらを囲み、江差追分で知られる寺島三姉妹の生歌に合わせて、盆おどりをを行います。地元の町民だけでなく、帰省した人も輪に加わり、乙部音頭などの曲に合わせて盆おどりを一緒に楽しみます。

○縁桂森林フェスティバル  
毎年9月の秋分の日縁桂森林公園で開催しており、緑桂への散策会を実施し、それぞれ自分のペースで歩くことができます。心地よい散策を楽しめます。散策会後には、会場で昼食会を実施し、じゃがいもの塩煮が無料で振舞われるほか、焼き台を無償で貸し出し、ジンギスカンセットをその場で購入することもできるので、炭火コーナーで

○乙部町ふれあい交流盆おどり・花火大会  
毎年8月14日に開催する乙部町の恒例行事で、乙部漁港にやぐらを設置し、漁火(いさりび)と山車(だし)の電飾が、夜の乙部漁港を明るく照らし出す中、やぐらを囲み、江差追分で知られる寺島三姉妹の生歌に合わせて、盆おどりをを行います。地元の町民だけでなく、帰省した人も輪に加わり、乙部音頭などの曲に合わせて盆おどりを一緒に楽しみます。

○乙部町の情報発信  
乙部町では、LINEを活用した町外向けの公式LINE「おとべnavi」を運用しています。町のイベントや、緑桂への散策会を実施し、それぞれ自分のペースで歩くことができます。心地よい散策を楽しめます。散策会後には、会場で昼食会を実施し、じゃがいもの塩煮が無料で振舞われるほか、焼き台を無償で貸し出し、ジンギスカンセットをその場で購入することもできるので、炭火コーナーで

公式LINE「おとべnavi」はこちらから

乙部ワンダーランドはこちらから

## 移住のススメ

○バリアフリー移住体験住宅  
乙部町では、乙部町への移住を検討している方向けに町内で一時的な生活体験の機会を提供する「バリアフリー移住体験住宅」を2棟設置しています。施設は全てバリアフリー化しており、駐車場から住宅内まで車イスで移動することができ、施設内も車イスで動きやすいよう、ゆとりあるデザインとなっております。生活備品等も揃えており、生活準備等も揃えてあるので、少ない荷物で気軽に利用することができます。

利用にあたっては予約制で、次年度の事前予約は1月から2月に受け付けて抽選会を行います。抽選後、空き期間については随時受付に変わります。申し込み先は、管理運営を受託している地域商社「おとべ創生株式会社」で行っていますので、申込方法及び空き状況については

おとべ創生株式会社 ホームページはこちら

○ふるさと納税  
毎年、数多くの方々から乙部町へふるさと納税で寄付をいただいております。日頃より大変感謝申し上げます。集められた寄附金は、乙部町ふるさと創生推進事業基金に積み立て、豊かなふるさとを築くことを目的に活用しています。返礼品には、海産物や旬の農産物をはじめ、地域資源を活用した特色ある特産品などを多数ご用意しています。ふるさと納税の特設サイトは

クラフトビール「OTOBBEAN」

黒千石大豆商品

利用期間は5日以上90日以内となっております。歩いて行ける距離に源泉かけ流しの温泉やテニスコート、飲食店やコンビニエンスストア

おとべ創生株式会社 ホームページはこちら

黒千石大豆商品



# 「世界一素敵な過疎のまち、厚沢部町」

## 観光スポット

○道の駅「あつさぶ」  
函館駅から約80分、新函館北斗駅から約45分、国道227号沿いに位置している道の駅「あつさぶ」は、地場産のヒノキアスナロ(ヒバ)材を使って建てられ、木の香り漂う道の駅です。

物産センターでは、特産品のジャガイモ「あつさぶメークイン」を筆頭に、グリーンアスパラやトウモロコシなどの採れたて新鮮野菜のほか、黒大豆のお茶やお菓子、手作り味噌、厚沢部産さつまいもやメークイン、麦を使用した焼酎「喜多里(きたさど)」などの加工品も充実しています。

また、イトインスパースでは、数種類のあつさぶメークインコロッケのほか、添加物を一切使用していないソフトクリームなど、旅の疲れを癒す逸品が食べることが出来ます。

令和4年には新商業施設「ASSAN(アッサン)」が開業。厚沢部町自慢の食材を利用したレストランやベーカリーのほか、直徑約10mの巨大円形LEDスクリーンを備えた「道の駅シアター」では厚沢部町の風景・歴史等の映像を見て、触れて体感いただけます。



厚沢部町には、3つの温泉(うずら温泉・俄虫温泉・館地区憩いの家)があります。

うずら温泉は、田園風景の中にたたずむヨーロッパ風の建物で、総ヒバ造りのサウナやジャグジーを完備し、訪れる人に憩いと安らぎの空間を提供しています。

俄虫温泉は、アイヌ語「カミ・ウシ(熊が多い林)」が転化した厚沢部町の旧名の「俄虫」に由来し、百年余りの歴史を誇る由緒正しき温泉で、郊外の田園地帯にある閑静な温泉として親しまれています。

さらに、レクの森の入口にあるキャンプ場では、炊事場やトイレ、バーベキューハウスが完備されており、バンガローやフリーテントサイトでの宿泊が可能となっています。

札幌酒造工業厚沢部工場(工場直徑2.1m超の「世界一大きなコロッケ」を手作りするもので、大型クレーン車と巨大フライパンを使って揚げる光景は圧巻です。完成後のジャングルクックは来場者とともに味わい、五感で楽しめる厚沢部町の夏の風物詩となっています。



山管内でとれた魚介類をふんだんに使った本格広東料理をお気軽にお召し上がりいただけます。単品メニューをはじめ、お得なランチメニューやデイナークコースを提供しています。

館地区憩いの家は、地域住民に親しまれているコミュニティを育む和みの湯で、泉質にも優れ、密かな人気を呼んでいます。

毎年7月下旬に開催している「あつさぶふるさと夏まつり」のメインイベント「世界一ジャンボメークインコロッケ」が、観光客や

このイベントは、厚沢部産メークインを使って、その場で直徑2.1m超の「世界一大きなコロッケ」を手作りするもので、大型クレーン車と巨大フライパンを使って揚げる光景は圧巻です。完成後のジャングルクックは来場者とともに味わい、五感で楽しめる厚沢部町の夏の風物詩となっています。

人口・面積  
厚沢部町とは人口3,290人(令和6年10月末現在)面積4,60.58km<sup>2</sup>

## 市町村から

○沿革  
当町の開基は、長禄元年(1457年)に国文館が築かれたのが始まりといわれているほか、天正年間(1573~1591年)に、本州から和人が移住し、開拓したのが始まりとも言われています。

○自然  
町内を厚沢部川が流れ、流域に水田、丘陵地帯に畑地が拓けています。厚沢部川では、毎年夏になると北海道では珍しい鮎の釣りができる、町内外からの太公望で賑わいます。

○産業  
本町の冬は季節風が強くなり、積雪量も比較的多いが、春から夏にかけては比較的温暖で、農業が盛んです。

まつり  
10月 あつさぶ町農協大収穫祭  
2月 冬の道駅まつり

## 厚沢部町へのアクセス

URL: <https://www.town.assabu.lg.jp/page/1792.html>



○まちづくりに向けた取り組み  
平成21年には、まちづくり会社「素敵な過疎づくり株式会社」を、町の100%出資で立ち上げ、移住促進や町のPRなど様々なまちづくり事業を展開しています。

○ふるさと会のご案内  
厚沢部町のふるさと会は、東京厚沢部会、札幌厚沢部会、函館厚沢部会があり、各会とも、その土地に在住する厚沢部町出身者や厚沢部町にゆかりのある方々で構成されており、ふるさと厚沢部町の応援をいただいています。

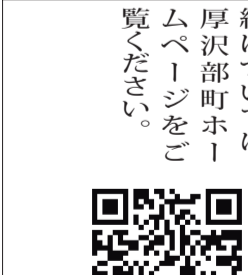
○イベントカレンダー  
5月 館城跡まつり  
6月 うずら綱引きまつり  
7月 あつさぶふるさと夏まつり

○移住支援  
町内を厚沢部川が流れ、流域に水田、丘陵地帯に畑地が拓けています。厚沢部川では、毎年夏になると北海道では珍しい鮎の釣りができる、町内外からの太公望で賑わいます。

○自然  
町内を厚沢部川が流れ、流域に水田、丘陵地帯に畑地が拓けています。厚沢部川では、毎年夏になると北海道では珍しい鮎の釣りができる、町内外からの太公望で賑わいます。

○産業  
本町の冬は季節風が強くなり、積雪量も比較的多いが、春から夏にかけては比較的温暖で、農業が盛んです。

まつり  
10月 あつさぶ町農協大収穫祭  
2月 冬の道駅まつり



世界一「素敵な過疎のまち厚沢部町」を目指して、厚沢部町を愛し、応援していただける多くの皆様へ、「寄附(ふるさと納税)」という形で、まちづくりに参画していただいています。

厚沢部町は、「厚沢部町素敵な過疎のまちづくり基本条例」を制定し、魅力あるまちづくりに取り組んでおり、厚沢部町のまちづくりに多くの皆様のご支援をお願いいたします。

厚沢部町は、「厚沢部町素敵な過疎のまちづくり基本条例」を制定し、魅力あるまちづくりに取り組んでおり、厚沢部町のまちづくりに多くの皆様のご支援をお願いいたします。

厚沢部町は、「厚沢部町素敵な過疎のまちづくり基本条例」を制定し、魅力あるまちづくりに取り組んでおり、厚沢部町のまちづくりに多くの皆様のご支援をお願いいたします。

また、平成19年には、北海道で初となる「さつまいも」を原料とした芋焼酎「喜多里」の工場が操業し、厚沢部産のさつまいもに加え、じゃがいも(あつさぶメークイン)焼酎と麦焼酎の製造も行っています。



厚沢部町ふるさと納税  
厚沢部町ホームページをご覧ください。

厚沢部町ふるさと納税  
厚沢部町ホームページをご覧ください。

厚沢部町ふるさと納税  
厚沢部町ホームページをご覧ください。

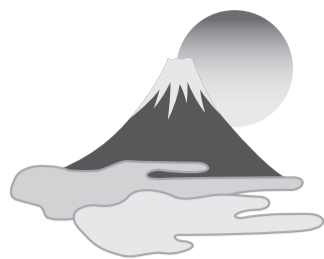
厚沢部町ふるさと納税  
厚沢部町ホームページをご覧ください。

厚沢部町ふるさと納税  
厚沢部町ホームページをご覧ください。

※掲載されているイベント情報は諸事情により開催日程の変更、中止の可能性がございます。ご了承ください。



# 新年おめでとう ございます



<p>代表取締役社長 <b>市原 伸一</b></p> <p>本社 東京都江東区東陽一丁目四一 電話(03)3699-0411 FAX(03)3699-0416 https://www.o-tec.co.jp</p>	<p><b>日本ハム株式会社</b> 代表取締役社長 <b>井川 伸久</b></p> <p>〒530-0001 大阪市北区梅田二丁目4番9号 06-7525-3026</p>	<p><b>飯能ゴルフクラブ</b> 名誉理事 弁護士 <b>五十嵐 紀男</b></p> <p>〒357-0013 埼玉県飯能市芦刈場495番地 TEL 042-972-3680~4 FAX 042-972-3685</p> <p>山田・尾崎法律事務所 〒107-0052 港区赤坂7-5-7赤坂光陽ビル5F TEL 03-3585-7451 FAX 03-3585-7452</p>	<p>代表取締役社長 <b>有田 真</b></p> <p>〒060 0004 札幌市中央区北四条西一丁目 北農ビル12階 代表電話 011(313)1111</p>	<p><b>スパークス・グループ株式会社</b> (コード 8739 東証プライム市場)</p> <p>代表取締役社長 <b>阿部 修平</b></p> <p>〒108-0075 東京都港区港南1-2-70 品川シーズンテラス6階 TEL (03)6711-9100</p>
<p>代表取締役社長 <b>大谷 正則</b></p> <p>執行役員 <b>松本 実</b></p> <p>本社 東京都中央区京橋一丁目七番一 電話(03)3535-1354</p>	<p><b>戸田建設株式会社</b> 代表取締役社長 <b>大谷 清介</b></p> <p>本社 東京都中央区京橋一丁目七番一 電話(03)3535-1354</p>	<p>公益社団法人北海道倶楽部 理事長 <b>大久保 尚武</b></p> <p>〒100 0014 東京都千代田区永田町二丁目十七 TEL 03(3558)4021 FAX 03(3558)4021</p>	<p>代表取締役社長 <b>丸彦 勇人</b></p> <p>本社 札幌市豊平区豊平六条六丁目五番八号 電話(011)811-1111 東京支店 東京都中央区日本橋小堀町十一番十号 電話(03)5931-1111</p>	<p><b>岩田地崎建設株式会社</b> 代表取締役社長 <b>岩田 圭剛</b></p> <p>取締役常務執行役員 <b>山崎 智生</b></p> <p>本社 北海道札幌市中央区北一条西七丁目一番地 電話(011)333-3333(代表)</p>
<p>代表取締役社長 <b>伊藤組土建株式会社</b></p> <p>執行役員 <b>松本 実</b></p> <p>本社 東京都中央区日本橋区本町一丁目 電話(03)3535-1354</p>	<p><b>株式会社 日立製作所</b> 名誉会長 <b>川村 隆</b></p> <p>本社 東京都千代田区丸の内一丁目六番六号 TEL(03)3258-1111</p>	<p><b>太平ビルサービス株式会社</b> 代表取締役社長 <b>狩野 伸弥</b></p> <p>本社 東京都新宿区西新宿八丁目二 電話(03)3333-4111 FAX 03(3333)4111</p>	<p><b>サッポロホールディングス株式会社</b> 名誉顧問 <b>上條 努</b></p> <p>本社 東京都渋谷区恵比寿四丁目二 電話(03)3498-1111</p>	<p>公益社団法人北海道倶楽部 理事 <b>岡村 進</b></p> <p>〒100 0014 東京都千代田区永田町二丁目十七 TEL 03(3558)4021 FAX 03(3558)4021</p>
<p>代表取締役社長 <b>株式会社 新栄リテリオン</b></p> <p>代表取締役 <b>木内 幸一</b></p> <p>本社 東京都中央区新富一丁目14番13号 電話(03)3340-1111</p>	<p><b>雪印メグミルク株式会社</b> 代表取締役社長 <b>佐藤 雅俊</b></p> <p>本社 北海道札幌市東区苗穂町6丁目1番1号 電話(011)704-2111</p>	<p><b>三ツ輪運輸株式会社</b> 社長 <b>栗林 定正</b></p> <p>本社 釧路市錦町五丁目三番地 電話(0155)25-1111</p>	<p><b>株式会社 栗林商会</b> 代表取締役社長 <b>栗林 和徳</b></p> <p>本社 北海道室蘭市入江町一丁目九番一 電話(0143)24-1111 東京支店 東京都千代田区丸の内一丁目100番 電話(03)3264-1111</p>	<p><b>株式会社 北海道新聞社</b> 東京支社長 <b>窪田 大介</b></p> <p>本社 東京都港区虎ノ門一丁目一 電話(03)3561-1111</p>
<p><b>無臭元工業株式会社</b> 相談役 <b>鈴木 秀一</b></p> <p>本社 東京都足立区江北二丁目一八 電話(03)3890-1111</p>	<p>自由民主党水産部会長 衆議院議員 <b>鈴木 貴子</b></p> <p>本社 東京都千代田区永田町一丁目十七 電話(03)3558-1111</p>	<p>北海道ふるさと会連合会 会長 <b>新家 鶴男</b></p> <p>本社 東京都千代田区永田町一丁目十七 電話(03)3558-1111</p>	<p><b>清水鋼鉄株式会社</b> 代表取締役社長 <b>清水 孝</b></p> <p>本社 千葉県浦安市港五四番地 電話(0476)86-1111</p>	<p><b>北海道ワイン株式会社</b> 代表取締役社長 <b>寫村 公宏</b></p> <p>本社 小樽市朝里川温泉一丁目一 電話(0134)34-1111</p>
<p>公認会計士・税理士 <b>鐵川 照夫</b></p> <p>事務所 東京都北区赤羽台3-1-19 錦寶ビル2階 TEL 03-3906-3363 FAX 03-3906-3200 E-mail: tetsukawa@pro.email.ne.jp</p>	<p><b>taisho audit</b> 代表取締役 <b>千葉 豊喜</b></p> <p>株式会社大正オーディット 本社 〒158-0094 東京都世田谷区玉川2-21-1 TEL 03-6805-6251 FAX 03-6805-6252 支店 札幌/福岡/名古屋(営)</p>	<p><b>株式会社 メディカルシステムネットワーク</b> 代表取締役社長 <b>田尻 稲雄</b></p> <p>本社 〒060-0010 札幌市中央区北10条西24丁目3番地AKKビル6階 TEL 011-612-1069 FAX 011-612-1068 URL https://www.msnw.co.jp</p>	<p><b>ホッカンホールディングス株式会社</b> 取締役常務執行役員 <b>武田 卓也</b></p> <p>本社 東京都中央区日本橋室町二丁目一 電話(03)5503-1111</p>	<p>参議院議員 <b>鈴木 宗男</b></p> <p>本社 東京都中央区日本橋区本町一丁目一 電話(03)3558-1111</p>

# 新年おめでとうございます



<p>連帯する日本・北海道札幌委員会 北海道新樹会・元事務局局長</p> <p><b>富樫 泰介</b></p> <p>〒062-0921 札幌市豊平区中の島一条十六番三十一〇〇 電話・FAX 〇一一八七二七七八七四 携帯 〇九一一七九一一〇〇一 Mail ksgsm07937@yahoo.co.jp</p>	<p>株式会社 北見ハツカ通商</p> <p>会長 <b>永田 武彦</b></p> <p>北海道北見市御町二丁目七番地三 電話 〇一一五七 六六一五五五番 FAX 〇一一五七 三六一三六三番 E-mail khamnt@prof.aonai.jp URL https://hakka.be</p>	<p>ナラサキ産業株式会社</p> <p>代表取締役社長 <b>中村 克久</b></p> <p>〒103-8505 東京都中央区日本橋箱崎町十九番二号 電話 〇三六七三三三三三三〇</p>	<p>㈱日本ハウスホールディングス 日本ハウスHDグループCEO兼 代表取締役会長兼社長 <b>成田 和幸</b></p> <p>〒102-0072 東京都千代田区飯田橋四丁目三番八 日本ハウスHD飯田橋ビル 電話 〇三 五二一五 九九〇六 FAX 〇三 五二一五 九九二二</p>	<p>株式会社ニトリホールディングス</p> <p>代表取締役会長兼CEO <b>似鳥 昭雄</b></p> <p>〈東京本部〉 〒115-0043 東京都北区神台三丁目六一〇 TEL 〇三 六七四 一一二三五 FAX 〇三 六七四 一一二八二</p>
<p>公益社団法人 北海道倶楽部 副理事長</p> <p>本間 修</p> <p>〒100-0014 東京都千代田区永田町2-17-17 E-mail:hkkd-clb@soleil.ocn.ne.jp http://www.hokkaido-c.or.jp</p> <p>DG株式会社 代表取締役 〒100-6125 東京都千代田区永田町2-11-1 E-mail:dg.corp@jcom.home.ne.jp</p>	<p>オテルドゥミクニ オーナーシエラ <b>三國 清三</b></p> <p>東京都新宿区若葉1-18</p>	<p>岩倉建設株式会社</p> <p>代表取締役社長 <b>宮崎 英樹</b></p> <p>本社 札幌市中央区南一条西七丁目一六番二 電話 〇一一八 一六〇〇〇 東京支社 東京都千代田区内神田千自三番三号 千代田トレードセンタービル 電話 〇三三三 五一一九 七六</p>	<p>株式会社 広報ブレイス</p> <p>代表取締役社長 <b>武藤 公明</b> 専務取締役 <b>榎本 朋子</b> 専務取締役 <b>山木 正博</b> 常務取締役 <b>宮下 博</b></p> <p>〒175-0081 東京都板橋区新河岸一丁目七 TEL 〇三三三 九三三 二九二二 FAX 〇三三三 九三三 七二七七</p>	
<p>「建物・人・生活に やすらぎと豊かさを生み出す」</p> <p>東京美装興業株式会社</p> <p>代表取締役社長 <b>八木 秀記</b></p> <p>〒100-0023 東京都新宿区西新宿六丁目二四一 西新宿三井ビルディング 電話 〇三 五三三 二二 七二二</p>	<p>弁護士法人 虎ノ門スクウェア法律事務所 代表社員弁護士 <b>柳井 健夫</b></p> <p>〒105-0001 東京都港区虎ノ門3-20-4 虎ノ門鈴木ビル4階 TEL 03-5408-1591 Takeo-Yanai@toranomom-square.com https://www.toranomom-square.com/</p>	<p>株式会社 東洋実業</p> <p>代表取締役社長 <b>横田 正弘</b></p> <p>本社 札幌市中央区北六条西二十一丁目七 電話 〇一一六 二二 九二 〇二 東京支店 早稲田 〇五七 東京都新宿区西新宿一丁目二番九号 新宿野村ビル 電話 〇三三三 四五 〇五 二二(代)</p>	<p>地崎道路株式会社</p> <p>代表取締役社長 <b>横平 聡</b></p> <p>〒108-0075 東京都港区港南二丁目三三三 電話 五四六 〇一 〇三三</p>	

## 公益社団法人北海道倶楽部役員 (令和7年1月現在)

- |          |        |        |
|----------|--------|--------|
| 川村 隆長    | 立野 嘉之  | 宮口 宏夫  |
| 上條 努     | 宮口 宏夫  | 宮口 宏夫  |
| ▽評議員会議長  | 立野 嘉之  | 宮口 宏夫  |
| ▽副会長     | 永田 武彦  | ▽参 与   |
| 小池 明夫    | 中村 克久  | 狩野 伸弥  |
| ▽評議員会副議長 | 似鳥 昭雄  | 佐々木 巖  |
| 窪田 大介    | 野瀬 裕之  | 山田 和彦  |
| 千葉 豊喜    | 畑 暢慶   | 山田 和彦  |
| ▽理事長     | 羽二生 涉  | 山田 宰   |
| 大久保 尚武   | 松本 淳一郎 |        |
| ▽評議員     | 松本 淳一郎 |        |
| 生熊 康延    | 松本 実   | ▽事務局   |
| 鶴飼 勇人    | 森田 正彦  | 事務局 局長 |
| 兼常務理事    | 八木 秀記  | 西村 由紀子 |
| 鈴木 秀一    | 山崎 智生  | 事務局長   |
| 数納 壽     | 横平 聡   | 次 長    |
| 河瀬 和也    | 渡辺 修   | 北本 徹   |
| ▽副理事長    | 綿貫 泰之  | 高橋 志保  |
| 有末 真哉    | 北川 晃平  | 手島 孝雄  |
| 本間 修     | 栗林 宏吉  |        |
| ▽理事、相談役  | 齊藤 雅彦  |        |
| 岡村 進     | 設楽 正敏  | ▽相談役   |
|          | 堰 八 義博 |        |
|          | 安田 光春  |        |
| ▽理事      | 清水 孝   |        |
| 阿部 修平    | 鈴木 一巳  | ▽顧問    |
| 間瀬 雅晴    | 瀬尾 暢宏  | 香西 慧   |
|          | 関 收    |        |
|          | 高橋 章   |        |
| ▽監 事     | 高橋 一之  |        |
| 澤野 正明    | 武田 安弘  |        |
| 鐵川 照夫    | 三國 清三  |        |





北海道「NOW」information 北海道「NOW」information

北海道の地方創生を応援!!

小笠原町の、大きな挑戦

個人のふるさと納税 企業のふるさと納税

北海道「NOW」information 北海道「NOW」information

3月号 北海道北広島市役所

北海道「NOW」information 北海道「NOW」information

北方領土プロジェクト「N」

高校生のサミット

北海道根室振興局

北方領土問題への北海道の取組について

2024年(令和6年) 6月1日

6月号 北海道根室振興局

北海道「NOW」information 北海道「NOW」information

北方領土問題への北海道の取組について

1 北方領土サポーター制度

2 北方領土サポーター探求プロジェクト～リレー講座～

3 啓発イベント「北方領土返還への家来情」

北海道「NOW」information 北海道「NOW」information

10月号 北海道総務部北方領土対策本部

北海道「NOW」information 北海道「NOW」information

夕張 Likers!

交流の夕べのご案内

北海道「NOW」information 北海道「NOW」information

7月号 夕張市/北海道倶楽部

2024年2月に北広島市の上野正三市長の特別講演会を開催しました。

北海道倶楽部のキャンペーンの一つ、北方領土返還運動に関する 広報は、6月号と10月号に掲載されました。今年も引き続き行なって参ります。

8月には通常通り銀座ライオンで「交流の夕べ」を開催しました。

北海道「NOW」information 北海道「NOW」information

どさんこプラザ

北海道「NOW」information 北海道「NOW」information

9月号 北海道東京事務所

「どさんこプラザ」と「どさんこ旅サロン」に是非お立ち寄りください。

北海道「NOW」information KITAKARA

2024年度に掲載された 広報面、自治体ご紹介面を まとめました

北海道「NOW」information 北海道「NOW」information

北海道の道立学校を「ふるさと納税」で応援してください

指定する道立学校の教育活動

全道立学校生徒対象の留学、商品開発・販売実習、空調整備

北海道「NOW」information 北海道「NOW」information

12月号 北海道教育庁

北海道の道立学校をふるさと納税で応援してください。

北海道の市と町と村をご紹介します

北方領土返還運動を行っています

北海道倶楽部とは

Vol.6

公益社団法人 北海道倶楽部

http://www.hokkaido-c.or.jp/

### 「北海道の市と町と村をご紹介します」(Vol.6) WEB版発行

北海道倶楽部会報北海道NOWの2024年1月号～12月号の1年間に掲載した市町村の紹介面を再録したものです。

- 2024年掲載19市町村
- 【日高振興局】新ひだか町
  - 【根室振興局】根室市 別海町 中標津町 標津町 羅臼町
  - 【渡島総合振興局】函館市 北斗市 松前町 福島町 知内町 木古内町 七飯町 鹿部町 森町 八雲町 長万部町
  - 【檜山振興局】江差町 上ノ国町

ホームページで→ ←ご覧ください。

http://www.hokkaido-c.or.jp/\_jump/刊行物/刊行物-2.html

会報「北海道NOW」では広報面や自治体ご紹介面を設けています。2025年も広報活動に力を入れてまいります。皆様のご協力をお願い致します。